



РАЗДЕЛ. IV. ЮВЕЛИРНОЕ ИСКУССТВО

Несметные сокровища таят недра земли, гор, морей и рек:

- золото, сверкающее подобно солнцу;
- голубоватое, словно отблеск лунного света, серебро;
- как бы светящиеся изнутри, прозрачные, ярко окрашенные самоцветы;
- мерцающий ярким светом жемчуг;
- золотистый, как капли пчелиного меда, янтарь.

Многообразие природных богатств неисчислимо, и ни с чем несравнима их чарующая притягательная сила.

В глубокой древности в незапамятные времена человек, умевший в то время только обкалывать и грубо обрабатывать камни, встретил на своем пути золото и пленился его красотой.

Вскоре он убедился в том, что золото не только приятно для глаза, но что оно легко поддается обработке и любых условиях сохраняет неизменный свой солнечный цвет и блеск.

Когда к качествам металла присоединилась гармония линий и форм, созданная творческим гением человека, тогда родилась одна из древнейших и прекраснейших отраслей прикладного искусства – ювелирное дело.

В дальнейшем кроме золота, которое было получено почти без поисков и труда, люди научились добывать серебро и другие благородные металлы, драгоценные камни множества оттенков, вынимать жемчужные зерна из перламутровых раковин и отыскивать в морском песке золотистый янтарь.

Сочетая золото и серебро с самоцветами и яркой немеркнувшей эмалью, мастера-ювелиры научились выполнять роскошные полихромные украшения и сосуды.

Вместе с золотом при создании величайших сокровищ мира использовались драгоценные и полудрагоценные камни. К самым дорогим драгоценным камням относятся алмазы, рубины, изумруды, сапфиры и жемчуг.

Золото, платина и драгоценные камни являются самыми дорогими материалами для создания ювелирных украшений, но вместе с ними используются другие металлы, камни, а также такие материалы, как кораллы, слоновая кость, отдельные породы дерева.

Сквозь века и времена пронесло человечество любовь к драгоценностям. Роман человечества с драгоценными камнями



вечен, как само человечество.

Драгоценности – это романтика, это мода, это искусство, но прежде всего – это бесценный дар Природы. Дар Божий.

Глава 18. ПОНЯТИЕ, СТИЛЬ, МАТЕРИАЛЫ В ЮВЕЛИРНОМ ИСКУССТВЕ

Ювелирное искусство, или, как его называли в Древней Руси, золотое и серебряное дело, развивалось, и с каждым новым освоенным техническим приёмом изобразительный язык его мастеров получал всё больше средств художественного выражения. Люди научились отливать и чеканить объёмные скульптурные формы и рельефы, вытягивать тончайшую проволоку и выполнять из неё кружево, узоры, наносить на поверхность металла графические изображения и усиливать рисунок, заполняя его густо-чёрным сернистым сплавом – чернью.

На протяжении тысячелетий, за исключением последнего времени, приемы ручной обработки драгоценных металлов и инструменты ювелиров были в основном повсеместно одинаковы.

И тем не менее, как формы, так и орнаментация золотых и серебряных изделий каждой страны совершенно различны. Подлинное искусство правдиво, как в зеркале, отражает жизнь, выражает дух своего времени, отвечает его потребностям. Цветные камни, вставленные в искусно сделанные сверкающие металлические оправы, привлекали людей с глубокой древности. Археологические находки говорят о том, что мастера восточного Средиземноморья умели прекрасно обрабатывать золото и его сплавы уже в 3-м тыс. до н.э. Мягкость, ковкость, пластичность золота и его естественных сплавов, например электрона, идеально подходят для создания ювелирных украшений.

Всякая эпоха создавала украшения по-своему как с точки зрения стиля, так и выбора материала и уровня техники. В древности главным образом государства Двуречья, Египет, Греция и Рим существеннейшим образом определяли развитие украшений, позднее эту роль восприняла Византия. В средневековом обществе лишь немногим избранным было возможно и доступно ношение драгоценных украшений. В эпоху Ренессанса этот круг расширился, и одновременно высшая аристократия и духовенство стали носить более роскошные украшения, чем это было принято в предшествующую эпоху. Ренессанс любил драгоценные камни и цветную эмаль и обильно наделял ими наиболее популярные в те времена украшения.



Художественный металл

Семнадцатый век оказался поворотным для алмазной грани, было изобретено гранение алмазов. Бриллианты закреплялись в броши в виде бантов, букетов, ветвей; стали изобретать целые гарнитуры, состоящие из ожерелья, браслета, серег и диадемы. Восемнадцатый век характеризуется проявлением интереса широких слоёв населения к украшениям, использованием более дешёвых материалов и созданием новых средств и форм украшений.

Двадцатый век в развитии ювелирных украшений был весьма динамичным: увлечение «древнеегипетскими» мотивами в 20-е годы, «высокая мода» в 30-е и 40-е годы, эпоха блеска и роскоши в 40-50-е годы, эпоха шарма и элегантности в 60-е годы и блистательности в 70-80-е, когда возникает мир необычайной роскоши и красоты. В 90-е годы «высокая мода» и соответствующий её стиль сменился стилем «гранж», т.е. стилем «уличных бродяг» [34,35].

Ювелирное искусство (от нем. Juwel или гол. Juweel – драгоценный камень) – изготовление художественных изделий (личных украшений, предметов быта, культа, вооружения и др.) преимущественно из драгоценных (Au, Ag, Pt), а также некоторых других цветных металлов, часто в сочетании с драгоценными и поделочными камнями, жемчугом, стеклом, янтарем, перламутром, костью т.д.

Ювелирное искусство – один из древнейших и широко распространенных видов декоративно-прикладного (в т.ч. народного) искусства.

Будучи теснейшим образом связанными с меняющимися условиями исторического быта (например, со спецификой стилей одежды), изделия ювелирного искусства играли роль своеобразных знаков, выявляющих социальный статус их владельца, а также имели (в функции амулетов) магический смысл.

В процессе исторического развития социально-престижное значение изделий ювелирного искусства чаще всего вытесняло связанные с ними религиозно-магические представления.

Вплоть до XX в. ювелирное искусство остается одним из средств формирования целостной художественной среды, позволяющей одновременно подчеркнуть и красоту исходного материала, и изысканность его обработки.

В ювелирном искусстве применяютсяковка, литье, художественная чеканка и канфаренье (придание поверхности металла зернистости и матовости при помощи чекана в виде тупого шила или трубочки), тиснение, резьба или гравировка, оброн (техника, при которой фон вокруг рисунка вырезается), филигрань,



Художественный металл

зернь, чернь, эмали (финифть), инкрустация, травление, полировка и иные механические приемы обработки – штамповка, вальцовка и другие.

Сначала древние мастера соединяли золотые кусочки заклепками, булавками или в прямом смысле слова сшивали их золотой проволокой, рис.297.

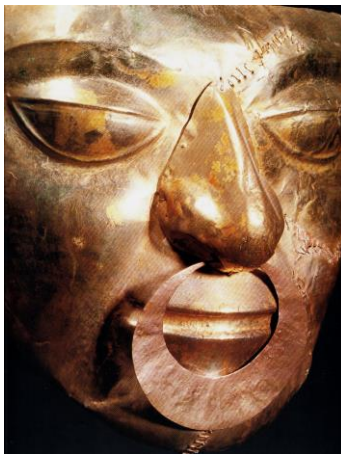


Рис.297. Золотая маска, цивилизация Ла-Толита (Эквадор), существовавшая с 600г. до н.э. по 400г. до н.э.

Изобретение в Месопотамии пайки в 3-м тысячелетии до н.э. дало возможность соединять их гораздо быстрее и прочнее. Пайка – один из самых важных способов обработки металлов, с ее помощью на протяжении многих столетий мастера создавали замечательные произведения искусства.

Каждой исторической эпохе присущ свой стиль ювелирного искусства. Стиль (лат. *stilus*, *stylus* от греч. *sty'los* – остроконечная палочка для письма) – устойчивое единство образной системы, выразительных средств, характеризующее художественное своеобразие тех или иных совокупностей явлений искусства, будь то крупное художественное направление или манера отдельного художника.

Стиль подчеркивает глубокую обусловленность формальных структур художественного произведения социальным и культурно-историческим содержанием эпохи, творческим методом и мировоззрением художника.

В ювелирном (как, впрочем, вообще) искусстве различают: стиль древне-восточного искусства Египта и Месопотамии;



Художественный металл

стили античного искусства: архаики, классики, эллинизма;
стили Средних веков: прероманский, романский, готический;
стили эпохи Возрождения: барокко, рококо, классицизм;
стили модерн, кубизм, сюрреализм;
стили стран Востока, Латинской Америки и другие;
современные подходы к стилю: классика, авангард и фольклор.

Главные признаки украшений классического стиля – строгость, лаконизм линий и пропорций, утонченность декора, изящество форм.

Украшениям стиля авангард присуща одна характерная особенность: их создатели не признают никаких норм и традиций, решительно и открыто проповедуя все индивидуальное, эксцентричное, нередко шокирующее. Яркость, броскость декора, неожиданное сочетание материала и методов обработки, необычность, гибкость и подвижность конструкции, тенденция к графизму – все это стиль авангард.

Отличительная черта украшений, исполненных в стиле фольклор, – интерпретация мотивов национально-прикладного искусства (в частности, древнерусского, народов Китая, Тибета, Японии, Испании, Африки, Южной и Северной Америки) и искусства древних цивилизаций.

Материалами ювелирного производства следует считать те, из которых изготавливаются ювелирные украшения:

- благородные металлы (Au, Ag, Pt, Pd, Os, Rh, Ru, Ir);

цветные металлы (Cu, In, Cd, Ni, Ti, Sn, Pb, Al, Hg);

черные металлы (Fe), их сплавы, различные стали, сплавы и неметаллические материалы, используемые в ювелирном производстве. Они уже рассмотрены в разделе I; здесь же мы остановимся только на неметаллических материалах.

Драгоценные камни: алмаз, рубин, сапфир, изумруд, жемчуг – минералы с особыми свойствами, используемые для ювелирных изделий, бывают бесцветными или красивой, чистого тона окраски. Отличаются блеском, прозрачностью, сильным светоотражением, высокой твердостью, способностью принимать огранку (рис. 298).



Художественный металл



Рис.298. Драгоценные камни: а - композиция из камней: «Великая Звезда Африки» (левый верхний), «Кохинор» (левый нижний), сапфир «Стюарт» (правый верхний), «Малая Звезда Африки» (правый нижний); б - бриллиант зеленого цвета «алмазной грани» массой в 8,19 карата в центре подвески, частично обрамленный бриллиантами огранки «маркиз»; в - изумруд Хукера массой в 75 карат; г - сапфир Логана массой 423 карата (размером с гусиное яйцо); д - рубиновое кольцо «Могок», бирманский рубин цвета «голубиной крови» имеет форму подушечки и массу 15,37 карат; е - диадема «Русская красавица», платина, бриллианты и 25 жемчужин, 1987 г., масса 400 г

Алмаз – кристаллический углерод, цвет: белый, желтоватый, зеленоватый, реже – голубой и черный, иногда бесцветный. Плотность 3,5 – 3,6 г/см³. Твердость по шкале Мооса – 10.

Рубин – представляет собой окрашенную в красный или фиолетово-красный цвет разновидность корундо-кристаллического



Художественный металл

глинозема (Al_2O_3). Плотность 3,9. Твердость 9.

Сапфир – минерал, разновидность корунда, окрашенного в синий и другие цвета. Плотность 3,99-4,1. Твердость 9.

Изумруд – разновидность берилла (силикат бериллия и алюминия), окрашенного примесью окиси хрома в зеленый цвет. Плотность 2,6-2,78. Твердость 7,5.

Жемчуг – органические отложения различных моллюсков в раковинах. Плотность 2,65-2,75. Твердость 2,5-3,5.

Полудрагоценные камни – это камни, по ценности уступающие лишь алмазу, изумруд, рубину и сапфиру (рис.323).

Гранат – сложный химический состав, разновидность силикатов. Ювелирный интерес представляют разновидности гранатов:

пироп – силикат магния и алюминия, цвет темно-красный, кроваво-красный с легким коричневым оттенком. Плотность 3,65-3,80. Твердость 7,0-7,5;

альмандин – силикат железа и алюминия. Цвет красный, оттенки от лиловых до фиолетовых. Плотность 3,95-4,20. Твердость 7,5. Хрупкий;

спесартин – силикат марганца и алюминия. Цвет оранжевый или светло-коричнево-красный. Плотность 4,12-4,20. Твердость 7,0-7,5. Хрупкий;



а



б



в



г



Художественный металл

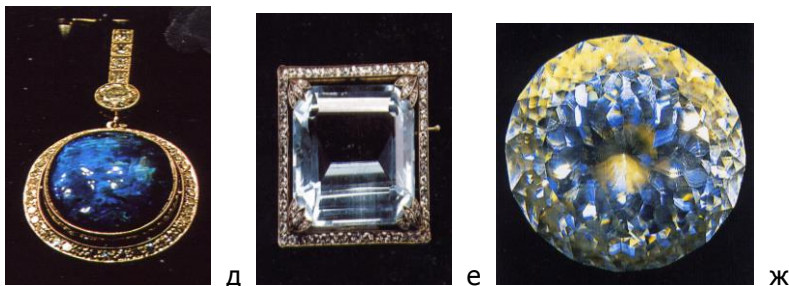


Рис.299. Полудрагоценные камни: а - браслет с перидотом и рубинами в комплекте с серьгами с розовым сапфиром, танзинитом и цаворитом; б - императорский топаз массой 65,5 карата с окружающими его белыми бриллиантами в 10 карат, оправленными в черное, белое и желтое золото; в - турмалин; г - ограненные топазы; д - подвеска с опалом; е - брошь из аквамарина с бриллиантами; ж - ограненный горный хрусталь

гроссуляр – силикат кальция и алюминия. Цвет зеленый, зеленовато-желтый, буроватый. Плотность 3,60-3,61. Твердость 7,0-7,5. Хрупкий;

андрадит – силикат кальция и железа. Зеленоватая и желтая разновидность граната. Подразделяется на топазолит и демантоид;

уваровит – силикат кальция и хрома. Ярко-зеленая, изумрудно-зеленая разновидность граната. Плотность 3,77. Твердость 7.

Оливин – силикат магния и железа. Прозрачные разновидности оливинов считаются ювелирными и имеют три названия (синонимы) – это оливин, хризолит (в нашей стране) и перидот (зарубежное). Цвет зеленый, желто-зеленый и коричнево-зеленый. Плотность 3,27-3,57. Твердость 6,5. Хрупкий.

Шпинель – химическое соединение алюминия, магния и кислорода, причем магний может частично заменяться железом или хромом. Шпинель прозрачна. Цвета разнообразные: красные, оранжевые, розовые, желтые, зеленые, голубые, черные. Наиболее ценны красные. Плотность 3,58-3,60. Твердость 8. Вязкая.

Гиацинт – разновидность минерала циркона $ZrSiO_4$. Окраска гиацинта от красно-оранжевой до коричневой через желто- и малиново-оранжевую. Камень обладает сильным блеском.

Александрит – это окрашенная в зеленый цвет разновидность минерала хризоберилла (оксид бериллия и алюминия). Окраска меняется в зависимости от освещения: при дневном свете – темно-зеленый, при искусственном – малиновый или кроваво-красный. Плотность 3,70-3,72. Твердость 8,5. Также относится к драгоценным камням.



Художественный металл

Цимофан – переливчатый хризоберилл с эффектом «кошачьего глаза», от желтовато-зеленоватых до ярко-желтых цветов (свойства как у александрита).

Турмалин – минерал, представляющий собой сложный алюмосиликат бора. Окраска разнообразная, но наиболее распространенная розовая и сине-зеленая. Плотность 2,9-3,2. Твердость 7,0-7,5. Разновидности: ахроит – бесцветный, рубеллий – розовый или красноватый, хромтурмалин (варделит) – зеленый, индиголит – голубой и синий, шерк – черный.

Аквамарин – разновидность минерала берилла (силикат бериллия и алюминия), окрашенного в сине-зеленый или сине-голубой цвет.

Кварц и халцедон – наиболее распространенные минералы двуокиси кремния (SiO_2). Плотность 2,6. Твердость 7. Кристаллический кварц – это горный хрусталь и халцедон. Горный хрусталь: бесцветная, прозрачная разновидность кристаллов кварца, разновидности – аметист, цитрин, дымчатый кварц. Халцедон: молочно-серый, облачный, а светло-коричневый или красный называют сердоликом. Разновидностями халцедона, имеющими многоцветную окраску, являются агаты.

Агаты, окраска которых распределена в виде полос, называются ониксами. В зависимости от рисунка, каждый агат имеет свое название:

радужный агат обладает красивым переливом различных цветов;

облачный агат – плавно меняющий окраску нежных тонов;

моховый агат (моховик) – полупрозрачный или просвечивающий агат с включениями зеленого или черного цвета, напоминающими мох;

руинный агат – с узором, напоминающим старые развалины;

ландшафтный агат – с рисунком, напоминающим картинки природы;

сардоникс – слоистый агат, где белые слои чередуются с красными;

сардер («сард») – красновато-коричневая разновидность халцедона;

хризопраз – зеленая разновидность халцедона;

гелиотроп («кровавая яшма», «кровавый камень») – темно-зеленая разновидность халцедона с ярко-красными пятнами. Непрозрачен.

Опал – аморфный (некристаллический) водосодержащий



Художественный металл

оксид кремния с меняющимися от 1 до 10% содержания воды. Плотность 1,8-2,3. Твердость 5,0-5,5. Очень хрупок. Различают:

«благородный опал» («белый опал») – светлые опалы различных тонов, обладающие выраженной иризацией;

черный;

огненный – красновато-оранжевого цвета;

обыкновенный – от просвечивающего до непрозрачного без иризации (молочный, восковой, древесный, фарфоровый и т.д.).

Гематит («кровавик») – оксид железа черного цвета, может быть с сероватым или буроватым оттенком. Плотность 4,95-5,26. Твердость 5,0-6,5. Непрозрачен. Считается прекрасным материалом для изготовления гемм – различных камней для ювелирных изделий. Выпуклое изображение резного камня называют – «камея» (камео); углубленное изображение – «инталия» (инталио).

Топаз – фторсодержащий силикат алюминия разнообразного цвета: бесцветный, винно-желтый, розовый, голубой. Окраска, как правило, неясная (неяркая). Плотность 3,4-3,6. Твердость 8. Непрозрачен. Окраска топаза неустойчива, может быть полихромной (многоцветной) и выцветать под действием прямых солнечных лучей.

Перламутр – твердый внутренний слой раковины морских и пресноводных моллюсков, обладающий радужным цветом. Плотность 2,6-2,78. Твердость 2,5-3,5. Состоит преимущественно из CaCO_3 .

Янтарь – это минерал, представляющий собой ископаемую окаменевшую смолу древних вымерших хвойных деревьев. Аморфное, вязкое неоднородное вещество. Плотность 1,05-1,10. Твердость 2,0-2,5. По химическому составу янтарь принадлежит к типичным смолам ~80%С, 10%Н₂, 8%О₂, небольшое количество N₂ и S, 0,1-0,2% золы. Калининградский янтарный комбинат классифицирует янтарь в зависимости от цвета на семь сортов: абсолютно прозрачный, полупрозрачный с отдельными затемнениями, непрозрачный (матовый), костяной (белый), пенистый, слоистый (с включениями насекомых), черный.

Подделочные камни представляют собой непрозрачные или слабо просвечивающие красиво окрашенные минералы.

Нефрит – твердый, очень вязкий минерал в основном серовато-зеленого и реже травянисто-зеленого цвета. Является соединением кремнегеля и ряда металлических окислов. Обладает масляным блеском, просвечивается наподобие воска, хорошо полируется. Плотность 2,90-3,02. Твердость 6,0-6,5.



Художественный металл

Видоизменением нефрита является более твердый жадеит (тв. 6,5-7,0) – минерал из группы пироксена белого, серого, зеленого, изумрудно-зеленого, иногда черного, розового, бурого, красного, желтого, фиолетового, синего цвета.

Малахит – представляет собой водную углекислую соль меди. Обладает гроздевидной, почковидной формой с концентрически-прерывным и радиально-лучистым строением. Цвет малахита ярко-зеленый, блеск шелковистый. Плотность 3,9-4,1. Твердость 3,5-4,0. Непрозрачный, хрупкий.

Орлец (родонит) – силикат марганца в основном розового цвета с различными оттенками. Лучшие экземпляры орлеца имеют малиновый цвет. Тонкие пластины прозрачны, а толстые куски непрозрачны. Блеск стеклянный, частью перламутровый; обладает довольно значительной вязкостью. Плотность 5,5-6,5. Твердость 3,50-3,60.

Яшма – представляет собой кварц, содержащий окислы железа. Плотность 2,6. Твердость 7,0. Подразделяется на мягкую и твердую. По внешнему виду очень разнообразна: один и тот же кусок может иметь несколько различных оттенков: красноватый, красно-бурый, коричневый, желтый, розовый, фиолетовый, черный, зеленый, серый, белый, палевый.

Лазурит (ляпис-лазурь) – мелко кристаллический минерал из группы алюмосиликатов, имеющий слоистый химический состав. Плотность 2,4-2,5. Твердость 5,0-5,5. Ценится за прекрасный густо-синий цвет. Хорошо обрабатывается резцом, но отличается хрупкостью. Яркий и сверкающий при солнечном свете лазурит становится темным и тусклым при электрическом.

Обсидиан – природное вулканическое стекло черного, зеленого, бурого, кирпично-красного, серого цвета. Плотность 2,3-2,5. Твердость 5,0. Благодаря наличию в них газовых включений, отдельные образцы обсидиана обладают переливчатым, шелковистым, серебристо-перламутровым, золотистым блеском.

Бирюза – водный фосфат меди и алюминия. Цвета бирюзы разнообразны в пределах голубоватых и зеленоватых тонов: небесно-голубой, голубовато-зеленый, серовато-зеленый, желтовато-зеленый. Наиболее ценна голубая бирюза без видимых включений. Блеск восковой. Плотность 2,6-2,8. Твердость 5,0-6,0. Хрупкая. Растворяется в кислотах, «не любит» растворителей, жиров, масел, косметики, мыла. Под влиянием этих средств может стать пятнистой, зеленеть. Нагревать выше 200°C не рекомендуется.



Художественный металл

Под синтетическими камнями следует понимать искусственно полученные кристаллические и аморфные химические соединения, которые сходны по своему составу и структуре с природными либо имеют внешнее сходство, обусловленное химическими свойствами.

Путем синтеза получены корунды, шпинели, изумруды, кварц. Синтетические камни имеют большое разнообразие цветов. Торговое название камни получают по имеющимся природным аналогам – рубины, сапфиры, турмалины, александриты, аквамарины и др.

В настоящее время синтезируют аналоги почти всех самоцветов, как прозрачных, так и различной прозрачности – опал, бирюза, малахит и т.д.

Самые распространенные из поступающих в торговлю камней – корунды, изумруды, гранат, фианит.

Эмали – легкоплавкие прозрачные или заглашённые (непрозрачные) свинцово-силикатные стёкла, окрашенные коллоидными или молекулярными красителями, которые после нанесения на предмет и обжига превращаются в твёрдую, блестящую массу с яркими и устойчивыми красками (см.рис.9, 12,а, цв. вклейка).



Рис. 300. Кольцо с эмалью <http://images.yandex.ru/yandsearch?source>



Глава 19. ЮВЕЛИРНОЕ ИСКУССТВО РАЗНЫХ ИСТОРИЧЕСКИХ ЭПОХ И НАРОДОВ

Ювелирное искусство Древнего мира. На высокой ступени развития находилось ювелирное искусство Древнего Египта, отличавшееся любовью к ярким полихромным (многоцветным) эффектам. Материалами для ювелирных украшений служили преимущественно золото, бронза, лазурит, аметист, яшма, обсидиан и изумруды.

Применялось литье с потерей восковой модели, чеканка, гравировка и так называемая холодная эмаль (включение кубиков стеклянной пасты и цветных камней между золотыми перегородками), обработка камня.

Древние египтяне предпочитали разгонять золото в тонкие листы, вырезали из них орнамент и украшали ими разнообразные предметы: оружие, сосуды, мебель. Этот стиль ювелирного искусства называется стилем золотого листа.

Ювелирные изделия украшались изображением грифов, соколов, скарабеев и крылатых богинь с распростертыми крыльями, и в этом, очевидно, заключался магический смысл, рис.301.



Рис.301. Египетские серьги, гробница Тутанхамона

Пристрастие к яркой полихромии, частое использование



Художественный металл

лазурита и техники холодной эмали характерны для ювелирных изделий Древнего Двуречья (Аккад, Ассирия, Вавилония, Шумер, Ур).

Найденные в гробницах правителей Ура изделия из драгоценных металлов свидетельствуют о высоком мастерстве шумерских ювелиров, которые в совершенстве освоили технику обработки золота и серебра, умели делать из них сплавы, чеканить, ковать и инкрустировать цветным камнем, украшать зерном и тончайшим филигранным кружевом.

Жители Ура в эпоху его расцвета любили украшать себя ювелирными изделиями.



Рис.302. Подвеска с желудем и фигуркой сокола, VII-VI вв. до н.э.

Финикийцы (сидоняне) населяли сирийско-палестинское побережье, т.е. территорию современного Ливана. В числе их колоний были знаменитый Карфаген и Утюика в Северной Африке, города на западном побережье Сардинии, Матия в Сицилии – и даже территории за Геркулесовыми столбами. Финикийцы были искусными златокузнецами, они соединяли золото, самоцветные камни и стеклянную пасту в технике клаузонне (перегородчатой эмали), применяли грануляцию и филигрань. На рис.302 показана причудливая подвеска длиной 10 см с желудем и фигуркой сокола. Подвеска демонстрирует изысканный декор, в котором умело сочетаются грануляция, ковка и филигрань.

Путем синтеза получены корунды, шпинели, изумруды,



Художественный металл

кварц. Синтетические камни имеют большое разнообразие цветов. Торговое название камни получают по имеющимся природным аналогам – рубины, сапфиры, турмалины, александриты, аквамарины и др.

Эгейская культура развивалась на островах и берегах Эгейского моря, в восточной части Средиземноморья. Центром эгейской культуры был остров Крит. Она захватывала также Кикладские острова, Пелопоннес, где находились города Микены, Пилос и Тринф, и западное побережье Малой Азии, в северной части которого находилась Троя. Эгейскую культуру называют также крито-микенской.

Шедевром критской мелкой пластики можно назвать статуэтку богини со змеями, сделанную из слоновой кости и золота (17см высоты), рис.303.



Рис.303. Богиня со змеями.
Слоновая кость, золото. Бостон, США

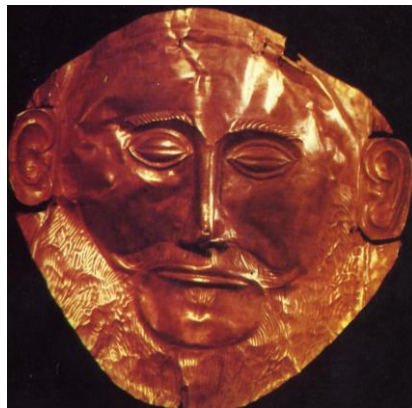


Рис.304. Маска Агамемнона

Эгейское искусство, сложившееся на материке Греции, обычно называется микенским. Расцвет микенской культуры относится к 1500-1200 гг. до н.э. Микены погибли от пожара в 1200г. до н.э. Гомер называет Микены златообильными. Раскопки Шлимана, открывшие в Микенах купольную гробницу XIV в до н.э., названную им «сокровищницей Артея», по имени отца царя



Художественный металл

Агамемнона, вождя ахейцев, героя Троянской войны, и раскопки 50-х годов XX в. дали совершенно исключительные по богатству и отчасти художественному мастерству вещи: так называемая «маска Агамемнона» (полное достоинства лицо, закрытые глаза, изящные борода и усы дают основание полагать, что это важная персона, возможно, местный правитель) рис.304.

Генрих Шлиман в поисках легендарной гомеровской Трои проводил раскопки на северо-западе Турции – на холме Гисарлык, у входа в пролив Дарданеллы. Ему посчастливилось найти множество золотых предметов (более 10 тысяч вещей), находившихся в серебряном двуручном сосуде. В их числе были кольца, серьги, браслеты, шейные гривны, золотые бусины, налобная золотая лента, массивный золотой соусник (весом около 600 граммов). Эта находка Шлимана впоследствии была названа кладом Прима. Самым крупным открытием оказались две диадемы, одна из которых сделана из более 16000 звеньев золотой цепи, рис.305.



Рис.305. Ожерелье из клада Прима

Античное ювелирное искусство Древней Греции сыграло важнейшую роль в развитии культуры и искусства человечества.



Художественный металл



Рис. 306. Серьги ладьевидного типа со цветочным декором, конец IV в. до н.э.

Классика, или период расцвета греческих городов-государств (V и большая часть IV в. до н.э.) – это время высокого расцвета философии, важных естественнонаучных открытий, блестящего подъема в архитектуре и полной победы реализма в изобразительных искусствах. В произведениях ювелирного искусства Древней Греции классического периода важнейшим средством художественных эффектов является матовый блеск кованого (битого) золота. Следует отметить, что в этот период широко применялся технический прием, называемый дифовка (выколотка), когда под непосредственными ударами молотка металл тянется, изгибается, садится и в результате приобретает необходимую форму. Виртуозного искусства выколотка достигла в руках величайших античных скульпторов Фидия и Поликлета, которые одевали в золотые одежды свои статуи Зевса, Афины и Геры, дифуя их из тонких золотых листов.

Отличительной чертой ювелирного искусства Древней Греции было богатство мотивов и сюжетов. Изделия отличались роскошью благодаря одновременному применению чеканки,



Художественный металл

филиграни, грануляции, насечки, гравировки, перфорирования и штамповки. В результате получались великолепные серьги, изысканные ожерелья, пекторали, ободы из золота и электроноприродного сплава золота и серебра, рис.306.

В Панагюришском кладе, найденном во Фракийской долине, на территории нынешней Болгарии обнаружены замечательные сосуды – ритоны греческого искусства IV в. до н. э., показанные на рис.13 (цв. вклейка); они представляют собой сосуды в виде головы амазонки и виде головы оленя. Эти ритоны – шедевр греческого ювелирного искусства постклассического периода.

В ювелирном искусстве античной Италии выделяется великолепное искусство этрусских мастеров, рис.307; искусство Римской республики, см.рис.12,6 (цв. вклейка) и искусство Римской империи, рис.308.



Рис.307. Серьги в виде шкатулок для драгоценностей – типичное изделие этрусского стиля



Рис.308. Чаша для смешивания вина

В оружейной палате Московского Кремля имеется обширная коллекция иранского прикладного искусства.

Необычайным подарком XVII в. является «алмазный» трон, привезенный армянской торговой компанией Ирана царю Алексею Романову в 1659г. за право беспошлинной торговли в России. Трон украшен бирюзой, рубинами и алмазами. Алмазов на троне около 800 штук, от них трон и получил свое название. На спинке трона по черному бархату вышиты два гения и между ними щит с надписью на латинском языке: «Могущественнейшему и непобедимейшему Московии императору Алексею, на земле благополучно царствующему, сей трон великим искусством



соделанный...», рис.309.

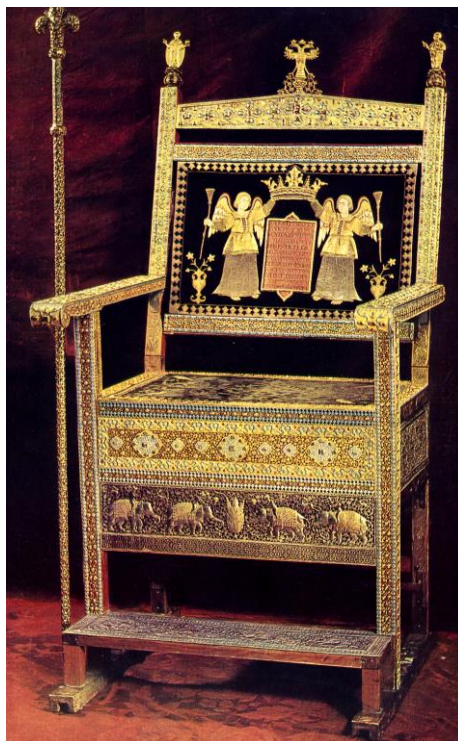


Рис.309. Трон «алмазный» царя Алексея Михайловича, 1659г.

История культуры Древнего Китая насчитывает около пяти тысячелетий своего существования. Своеобразный художественный стиль сложился в Китае очень рано, и, несмотря на изменения, проходившие в течение последующего времени, некоторые его характерные черты не меняются на протяжении всего развития искусства - от древнейших времен вплоть до наших дней.

В 1968г. археологи открыли, как мы отметили выше, впечатляющие гробницы принца Лю Шена и его жены Тон Ван. Принц Лю Шен был похоронен в 113г. до н.э. в гробнице, вырубленной глубоко в скале, которую потом замуровали каменными глыбами и залили расплавленным железом. Каждое из захоронений состоит из нескольких связанных между собой помещений, среди них были даже комнаты для омовений. К числу наиболее замечательных из сделанных там находок относятся



Художественный металл

нефритовые «погребальные костюмы», в которые были облачены тела Лю Шена и Тон Ван. В древних китайских текстах говорится, что такие нефритовые «костюмы» делали для императоров и наиболее высокопоставленных представителей аристократии династии Хань, однако «костюмы» Лю Шена и Тон Ван были первыми из найденных.

«Костюм» принца состоял из 2690 кусков нефрита, соединенных 39 унциями (1110 г) золотой проволоки, рис.310.



Рис.310. Погребальный костюм из нефрита

Культура Древней Индии начала складываться уже в 3-м тысячелетии до н.э. В глазах индийцев золото, серебро и драгоценные камни имели не только материальную ценность, но и символическое значение. Так, хиранья – золото – являлось по преданию сгустком солнечного света и оттого почиталось самым чистым и благородным из металлов. Серебро ценилось ниже золота, оно ассоциировалось с Луной. Иногда его сплавляли с золотом, и в этом случае два металла символизировали две священные для индийцев реки – Ганг и Амуну.

Драгоценные и полудрагоценные камни индийцы связывали с планетами, приписывая камням способности воздействовать на физическое и душевное состояние человека. Самый типичный пример – украшение наваратна, состоящее из 9 камней: жемчужина, рубин, топаз, бриллиант, изумруд, лазурит, коралл, сапфир и камень, известный под названием гомела или «коровий жир». Такое сочетание камней, согласно древнеиндийским текстам, приносило удачу.

Самые знаменитые индийские украшения всех эпох относятся к эпохе мусульманской династии Великих Моголов, правившей Индией в XVI-XVIII вв. и оказавшей колоссальное влияние на индийскую историю и культуру. К ним относились украшения тюбанов, налобные подвески, ободы для волос, серьги и кольца для носа (их стали носить в XIII в. под влиянием



Художественный металл

мусульман) и, конечно, ожерелья, броши, браслеты (и для запястий, и для щиколоток), пряжки, перстни, амулеты, не говоря уже об усыпанном драгоценными камнями оружии и богато украшенных предметах повседневного обихода.

Основные этапы создания каждого такого изделия включали эскиз, огранку камней и изготовление оправы, нанесение насечки и наложение эмаливого декора. Одним из технических приемов был кундан: камни монтировали в оправу с лаковой эмалью, причем на дно каста, куда вставлялся камень, помещали золотую пластину, а сам камень прочно закрепляли золотыми крапанами.

На рис.311 показано великолепное золотое ожерелье с гранатовыми подвесками, декорированное зеленой, красной и белой эмалью. Украшение завершается подвеской с крупным гранатом.



Рис.311. Гранатовое ожерелье с эмалью, XVIII в.

В изысканных украшениях для тюрбанов воплотился прирожденный вкус могольских мастеров к изяществу; особенно удавались им сочетания различных форм и цветов. Украшать тюрбаны брошами, заколками из драгоценных камней имели право лишь императоры или их ближайшие родственники. Особые украшения предназначались для коней правителя. Нередко украшения оформлялись с двух сторон, рис.312.



Художественный металл



Рис.312. Украшение тюрбана, показанное с двух сторон, XVIII в.



Рис.313. Сикхский кинжал

Стилет с искривленным лезвием – один из типичных символов сикхской общины. Изготовлен из золота с бриллиантами, рубинами, изумрудами и жемчугом; ручка украшена крупным прямоугольным изумрудом, рис.313.

Тайские златокузнецы и ремесленники производили такие изделия, которые в XIV-XV вв. расходились по разным странам и соперничали с японской продукцией.

На рис.314 показан великолепный с двумя выступами браслет кхмерской эпохи; надевался на предплечье и представлял собой типичное иконографическое изделие.



Рис.314. Браслет для предплечья



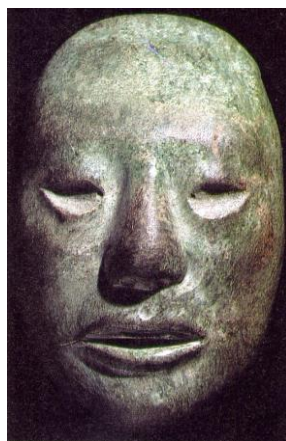
Многочисленные первоклассные образцы ювелирного искусства были найдены при археологическом изучении культур Древней Америки (литье, чеканные золотые украшения с мозаичными орнаментами из бирюзы, кварца, агата и др.)

Изваяния Ольмеков. По поверьям ольмеков от брака божественного ягуара и смертной женщины и произошло могучее племя героев-сыновей небес и земли, полубожественных строителей Ла-Венты. Так возник удивительный народ, не похожий на других: то были «ягуары-индейцы» – люди и ягуары одновременно. Впоследствии их стали называть «людьми с ягуарной пастью», а еще позже ольмеками (от ацтекского слова «оллы»– каучук), то есть «люди из страны, где добывают каучук», рис.315.

Индейцы майя создали в Центральной Америке высокоразвитую цивилизацию, просуществовавшую с 300г. до н.э. по 1500г. н.э. Каждый город майя имел собственного правителя и ритуальное святилище.



а



б

Рис.315. Нефритовые статуэтки ольмеков:

а – «дети ягуара»; б – типичные образцы ольмекской резьбы по камню

В гробнице Покровителя Солнца Пакаля, открытой в Паленке – одном из центров цивилизации майя, находилось много изделий из нефрита: самое замечательное из них – покрывавшая череп правителя посмертная мозаичная маска с глазами из перламутра и обсидиана, рис.316.



Художественный металл



Рис.316. Посмертная нефритовая маска «покровителя солнца» Такаля, VII в.

Украшения ацтеков. Ацтекские златокузнецы отличались высоким мастерством. Как мужчины, так и женщины обожали серьги, ожерелья и браслеты; кроме того мужчины прокалывали себе обе ноздри и подбородок, чтобы носить изделия из хрусталя, раковин, янтаря, бирюзы и золота.

Ацтекские вожди носили головные уборы из птичьих перьев, отделанных жемчугом и драгоценными камнями, рис.317. Такой головной убор, подаренный вождем Моктесумой II предводителю испанских конкистадоров Эрнану Кортесу, хранится в этнографическом музее в Вене.

По ацтекским поверьям, Тескатлипоки был свирепым богом войны и колдовства, рис.318.



Рис.317. Ацтекский головной убор



Рис.318. Маска Тескатлипоки



Художественный металл

Ацтекские ремесленники изготавливали изысканные украшения из золота и серебра, инкрустированные бирюзой и нефритом. Ацтеки строили прекрасные здания, самым впечатляющим из которых был Большой Храм с пирамидой, поднимающейся на 27,5-метровую высоту.

Золото инков. Через 11 лет после завоевания Мексики Кортесом отряд испанцев под предводительством Франсиско Писарро отправился в перуанские высокогорья. Там была обнаружена цивилизация инков.

Вождь инков Атауальпа позволил им войти в свою столицу Кахамарку. Атауальпа 16 ноября 1532 г. прибыл на встречу с Писарро в сопровождении 4000 воинов. Атауальпа был встречен священником с Библией в руках. Вождь пришел в ярость и бросил Библию на землю. Писарро принял этот жест за сигнал к сражению, и испанцы тут же бросились в атаку. Они разгромили инков и взяли Атауальпу в заложники.

Поняв, что испанцев влечет жажда золота, Атауальпа предложил им в качестве платы за свое освобождение наполнить комнату серебром и золотом. Инки ежедневно приносили сокровища, собранные со всех концов империи. Драгоценности переплавляли и отправляли в Испанию в слитках. Выкуп был выплачен полностью, но ненасытный Писарро не выполнил свою часть сделки. Атауальпа был казнен на главной площади в июле 1533г.

Писарро занял и вторую столицу инков, Куско. Отсюда он установил свою власть над Перу и в конце концов обосновался в Лиме. В 1541г. Писарро был убит [18].

Из золота инки делали украшения, скульптурные фигурки, рис.319.



Рис.319. Серебряная лама инков. XV в. Американский музей естественной истории, Нью-Йорк

Византийское ювелирное искусство. Предметы, изготовленные в придворных мастерских (секрет выполнения их порой строго охранялся), использовались главным образом для украшения храмов и дворцов высшей знати и императора, для придания блеска и великолепия придворному церемониалу, славившему на весь средневековый мир необычайной роскошью и пышностью своего оформления. Исключительного развития достигло ювелирное искусство, ярким образом которого был знаменитый пышный трон Василия I. В сложной и бытовой технике драгоценной перегородчатой эмали византийские мастера проявили виртуозную тонкость. На золотую пластину напавали поставленные на ребро тонкие золотые полоски, которыми обозначались контуры изображения, а промежутки между ними заполняли эмалью. Переливающаяся чистыми цветами эмалевых красок фигура какого-либо святого казалась покрытой тонкими узорами золотых нитей. Одним из наиболее знаменитых памятников византийской эмали является так называемая Пала д'Оро (Pala d'Oro), привезенная из Византии в Венецию и хранящаяся ныне в соборе Св. Марка, рис.320. Это золотая с серебром пластина (2×3 м), украшенная драгоценными камнями и эмалевыми медальонами с изображениями святых, императоров, религиозных сцен.



Рис.320. Золотой алтарь - Pala d'Oro, IV-X вв. Венеция

В XI-XIII вв. в искусстве утвердился возвышенный идеальный стиль. Художественные нормы, выработанные в античном искусстве, стали господствовать во всей Византии (от малой Азии до Италии). На иконе (рис.321), выполненной с использованием перегородчатой эмали, драгоценных камней, изображен Св. Михаил в ритуальной позе, в полный рост; орнаментальный фон средника являет символическое изображение райского сада. На боковых полях изображены святые воины. Этот шедевр, как и многие другие, попал в Венецию после четвертого крестового похода, когда в 1204г. был разрушен Константинополь.



Художественный металл



Рис.321. Икона Св. Михаила

В ювелирном искусстве мусульманских стран Ближнего Востока большое значение имели отвлеченный геометрический или растительный орнамент и каллиграфия; в Раннее Средневековье золото и серебро обычно заменялось бронзой и латунью, а в XIII в. в придворном ювелирном искусстве все чаще стали применять драгоценные металлы (обработанные в технике филиграни, гравировки, инкрустации, черни и т. д.) и камни; в народном ювелирном искусстве широкое распространение получило сочетание серебра с бирюзой и сердоликом. Инкрустация латуни являлась специфической чертой ювелирного искусства Ближнего Востока. При изготовлении подобных предметов арабские златокузнецы в эпоху мамлюков проявляли высокое художественное мастерство и производили высочайшие произведения искусства. Мамлюкские ювелиры унаследовали традиции инкрустации латуни и создали свой собственный стиль. Многочисленные сделанные ими предметы не только инкрустированы серебром и золотом, но также украшены гравированными подписями. В некоторых надписях упоминаются имена султанов, для которых они изготовлены.



Художественный металл

Письмена арабской вязи стали декоративной частью исламского искусства, часто используемые для создания сложных повторяющихся орнаментов на металлических изделиях.

К числу других впечатляющих памятников арабского искусства эпохи правления мамлюков можно отнести деревянные, с бронзовыми накладками ящики для Корана, стальные шлемы, украшенные золотой насечкой, чернью, эмалью и драгоценными камнями, рис.322, и латунные светильники.

Среди мусульманских стран Ближнего Востока выделяется ювелирное искусство Турции. В конце XIII в. турки утвердили свое владычество на большей части Средиземноморья и основали империю, непосредственно управляющую политической жизнью большей части исламского мира.

Для исламского мира пластические и изобразительные искусства чуть прикладные – даже если предмет создавался для того, чтобы служить украшением и радовать взор, его функция должна быть вполне определенной и узнаваемой, рис.323.



Рис. 322. Церемониальный шлем, XVI в.



Рис.323. Кувшин в форме восьмигранника, XVI или XVII в.

Бесконечное повторение одинаковых орнаментальных мотивов – особенность произведений мусульманского искусства, свойственная и архитектуре, и ювелирному делу; таким образом, техническое совершенство становится средством достижения абсолютной красоты: зрителя обычно не отвлекают ни блеск драгоценных камней, ни филигранные узоры, как в других ювелирных традициях. Солнечный свет усиливает абстрактную красоту



Художественный металл

рукотворных изделий, а начертанная на них строка из Корана напоминает об Аллахе и о человеке, который любит Его и душой, и сердцем, рис.324.



Рис.324. Украшение с изумрудами, жемчужинами и красной эмалью, XVIII в.

В ювелирном искусстве Западной и Центральной Европы в эпоху переселения народов (Раннее Средневековье, IV-X вв.) принято различать так называемый «филигранный стиль», рис.325, «полихромный стиль», рис.15,б (цв. вклейка) и «стиль звериной орнаментики», рис.326.



Рис. 325. Узорчатое золотое ожерелье, декорированное филигранью и зернью; в центре бусины, III-IV вв.



Рис.326. Ювелирные изделия «стиля звериной орнаментики» - золотой реликварий Св. Иоанна Крестителя, IX в.

В сокровищнице собора в Монце находится один из самых необычных и загадочных памятников ювелирного искусства – Курица с семьей цыплятами, - символика которого трактуется по-разному. Курица в натуральную величину выполнена из позолоченного серебра методом чеканки и гравировки, с помощью изощренной техники мастерам удалось реалистическая передача оперения и анатомических подробностей тела птицы. Однако цыплята, работы явно другого мастера, выполнены в подчеркнуто стилизованной манере, рис.327.



Рис.327. Шедевр ювелирного искусства - Курица с семьей цыплятами, выполнена из чеканного позолоченного серебра и помещена на деревянную основу

Согласно одной из версий, это произведение символизирует королеву Теоделинду (VI-VII вв.) в окружении герцогов



Художественный металл

лангобардских. Более уместным, хоть и не столь привлекательным, считается толкование памятника как символа церкви, собирающей вокруг себя преданную паству.

Ювелирное искусство Западной и Центральной Европы XI-XIV вв. подразделяется на романское (XI-XII вв.), для которого характерна монументальная обобщенность форм, отклонение от реальных пропорций и орнаментальность (рис.328), и на готический стиль в искусстве.

Готический художественный стиль (стремление достичь неба, взгляд к богу) завершил развитие средневекового искусства в Европе. В скульптуре, витражах, живописных и резных алтарях, миниатюрах, декоративных изделиях символично-аллегорический строй сочетается с новыми духовными устремлениями, мифическими эмоциями; расширяется интерес к реальному миру, природе, богатству переживаний.

В сокровищнице Мюнхенской королевской резиденции хранится одна из старейших корон, выполненная в готическом стиле на западе Франции между 1370 и 1380 гг. в технике золотой филигранны и инкрустированная рубинами, сапфирами, бриллиантами, жемчугом и эмалью. Эта корона, известная как «Палатинатская», входила в приданое английской принцессы Бланш, вышедшей замуж за Палатинатского курфюрста Людвига III в 1402г., рис.329.



Рис.351. Скандинавская брошь для скрепления накидок спереди, начало XI в.



Рис.329. «Палатинатская» корона, 1370-1380 гг., Франция

Ювелирное искусство эпохи Возрождения. В истории мировой культуры XIV-XVI века являются эпохой совершенно исключительного значения. В сознании народов передовых европейских стран произошел «величайший прогрессивный



Художественный металл

переворот», который определил конец Средневековья и стал началом нового времени.

Отличительными чертами культуры эпохи Возрождения, антифеодальной в своей основе является светский, антиклерикальный характер, гуманистическое мировоззрение, обращение к культурному наследию античности.

Эпоха Возрождения была временем блестящего прикладного искусства. Его достижения были подготовлены высоким уровнем художественных ремесел в передовых городах Позднего Средневековья. Серебряные и золотые кресты, металлические посохи, дарохранительницы, чаши, церковная и бытовая металлическая посуда, оружие и роскошно украшенные панцири, различные ювелирные украшения итальянской работы отличаются совершенной выделкой и художественностью. Прекрасным образцом высокохудожественной работы может служить изысканная янтарная каплевидная подвеска со сценой распятия, вставленная в оправу из резного золота и эмали, окаймленную жемчугом. Вместе со множеством других древних камней, оправленных как ювелирные украшения, это изделие принадлежит к самым изысканным образцам коллекции Медичи, именуемым также сокровищами Медичи, и отражает утонченный ренессансный вкус, рис.330.



Рис.330. Янтарная каплевидная подвеска со сценой распятия

Ювелирное искусство XVII и XVIII вв. В XVII-XVIII вв. возрос интерес к живописным эффектам, к сложным колористическим созвучиям эмалей, золота и драгоценных камней, нередко покрывающих металлическую основу сплошным мерцающим слоем.

Среди шедевров европейского ювелирного искусства следует отметить голландское художественное серебро и эмали,



Художественный металл

английское художественное серебро. Изделия французского ювелирного искусства с конца XVII в. выдвинулись на первое место в Европе.

Бриллиантовая огранка алмазов. Техника огранки алмазов, изобретенная венецианским гранильщиком Винченцо Перуцци в конце XVII в., определяет 56 граней, максимально подчеркивающих отражающие свойства камня. В форме прямоугольника («багет») гранят, как правило, лишь небольшие алмазы, предназначенные для обрамления более крупных камней.

Появление производства алмазов (бриллиантов) – единственное существенное нововведение в ювелирном производстве с конца XVII в., значительно определившее его дальнейшее развитие. С этого времени личные украшения чаще делают из огранённых драгоценных камней, а мода на кабошоны уходит в прошлое. Даже золото отходит на второй план, роль его все больше низводится до оправы граненых драгоценных камней.

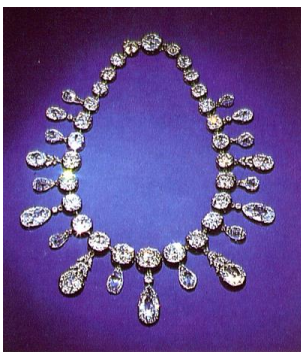


Рис.331. Ожерелье Наполеона включает 47 бриллиантов общей массой 275 карат



Рис.332. Серьги Марии-Антуанетты в форме персиков

На рис.331 показано ожерелье, подаренное первым императором Франции императрице Марии-Луизе, считается самым прекрасным из всех украшений, принадлежащих Наполеону. Серьги Марии-Антуанетты с бриллиантами в форме персика, крепящиеся на небольших розетках, также усыпанных бриллиантами, отличаются высоким качеством исполнения, рис.332.

Стиль «ормолу». Слово «ормолу» применяется к стилю сложного золочения бронзы, распространенному с конца XVII по XIX в. Этот стиль ассоциируется главным образом с Францией,



Художественный металл

где он был усовершенствован в середине XVII в. Мастера, работавшие в технике «ормолу», создавали скульптуры, в том числе и фигуры людей. Самые искусные из них работали для французской королевской семьи. «Ормолу» украшали разнообразные предметы: дверные ручки, декоративные вазы, подсвечники, канделябры, железные подставки для дров в камине. Кроме того, золоченую бронзу нередко использовали для изготовления оправ к лаковым восточным миниатюрам, украшения различных видов парадной мебели и тонкого фарфора.

Предметы из золоченой бронзы отливали методом «вытопленного воска», а потом доводили их форму с помощьюковки и чеканки. Для обработки поверхности – удаления зазубрин, царапин, выбоин, а также гравировки и чеканки – применялись самые различные инструменты. Сплав, из которых делали изделия, также варьировался, однако содержание меди в нем всегда превышало общее содержание олова и цинка.

Характерной чертой всех предметов «ормолу» является покрытие поверхности бронзы методом «ртутного» или «огненного» золочения. К числу модных предметов «ормолу» относились часы, некоторые из них сохранились до нашего времени. Часы с пружинным механизмом собирали во Франции еще в XVI в., но большая часть их была варварски поломана еще в давние времена, чтобы извлечь украшавшие их золото, серебро, драгоценные камни. К концу XVII в. и в период правления Людовика XIV золоченая бронза использовалась для изготовления витиеватых настольных часов и других декоративных предметов. Многие маятниковые часы изысканно украшались черепаховым «рогом», серебром, бронзой, а также мозаикой.

Андре Шарль Буль изготовил несколько чудесных корпусов для часов, сочетая в них тщательно подогнанные детали маркетри-мозаики, составленной из разноцветных пород дерева, с нарочитой пышностью позолоченной бронзы.

В период царствования Людовика XV (1723-1774 гг.) часы украшали завитками в стиле рококо, раковинами, цветами из золоченой бронзы; нередко часовые механизмы вставляли в элегантные корпуса из фарфора, отделанные «ормолу».



Рис.333. Французские часы в стиле «ормолу» с корпусом в форме лиры

В конце XVIII в., в годы правления Людовика XVI, модными украшениями часов служили урны с фигурами животных и людей.

Стенные часы вытеснялись настольными, которые часто делали в форме лиры, рис.333. Изделия из золоченой бронзы были в моде на протяжении всего XVIII в.

Стиль Шинуазри. В конце 1644г. к власти в Китае пришла маньчжурская династия Цин, резко расширившая торговлю с Западом, в связи с чем многие товары стали делать исключительно для экспорта в европейские страны.

К концу XVII в. европейское декоративное искусство испытывало настолько сильное влияние Востока, что европейские мастера стали создавать изделия в стиле «шинуазри». Этот термин охватывает широкий спектр предметов: скульптуры, пагоды, чудовища, ландшафты, создававшиеся европейскими мастерами как имитации



китайских изделий. Европейские мастера перенимали также экзотические мотивы японского, индийского и турецкого искусства (см. рис.16, цв. вклейка).

В XVIII в. восточное влияние стало явно прослеживаться в изделиях из глазурированного фарфора, в лаковых миниатюрах и других предметах, в частности часах.

В XVIII в. в искусстве господствовала прихотливая изысканность форм рококо, позволявшая показать изящество отделки, тонко выявить возможности материала.

Ювелирное искусство XIX-XX вв. В начале XIX в. проявилась строгость стиля ампир, сложившаяся в период империи Наполеона I во Франции, где его отличало парадное великолепие мемориальной архитектуры и дворцовых интерьеров. На рис.334 показан кувшин для горячей воды Жана Б. Клода, сочетающий в себе типичные особенности стиля ампир и индивидуальную манеру мастера.

Подобно многим произведениям названного стиля, кувшин не является парадным предметом, задуман и выполнен как произведение эффектное, оставляющее впечатление особой роскоши. И здесь, как всегда в ампирном серебре, торжественной нарядности служат сплошное золочение, идеальная полировка, резкий силуэт, контраст блестящей и матовой поверхностей. В украшении кувшина проявляется насыщение растительными мотивами использование крупных накладок, часто с изображением мифологических персонажей.



Художественный металл



Рис.334. Кувшин, 1809-1819 гг. Серебро. Литье, золочение, полировка, штамповка

В середине XIX в. производство массовых ювелирных изделий механизмуется, в употребление входят упрощенные приемы, например накладное серебро, а вместо драгоценных камней – горный хрусталь, аквамарины, малахит, искусственные бриллианты (стразы).

Большинство изделий ювелирного искусства XIX в. стилистически тяготеет к эклектизму – соединению разнородных художественных элементов.

В XIX в. наблюдается процесс образования ювелирных и торговых домов. К фирмам, образованным в XIX в. и ныне успешно процветающим относятся: английский ювелирный дом «Эспри», американские компании «Блек, Старр, Фрост», «Гумп», «Шриф, Крумп и Лоу», «Тиффани и К°», итальянский дом «Булгари», французские фирмы «Карье», «Шамо», «Фуко», «Жар», «Мабуссан», «Бушерон», германская фирма «Хеммерле» и многие другие.

Памятными украшениями в этот период были



драгоценности, которые носили на шее на черных бархатках. Особенно популярны в Великобритании были изделия из гагата, который вставляли в оправу из ограненной стали, а во Франции и Испании вместо гагата использовали черное стекло.

На стиль многих ювелирных украшений середины и конца XIX в. большое влияние оказали открытия крупных месторождений золота и алмазов, а также открытия исторических кладов (в частности, египетских гробниц).

Лучшие образцы медальонов созданы в XIX в., в них хранили такие памятные и дорогие вещи, как прядь волос или портрет покойного. В конце века изготавливали золотые, серебряные и платиновые медальоны, инкрустированные бриллиантами, жемчугом, бронзой или опалами.

Ювелирные изделия начала XIX в. украшали изображениями птиц, змей, а иногда стилизованными цветами, выложенными драгоценными или полудрагоценными камнями. Золото обрабатывали с величайшей тщательностью – сначала вручную, а с 1835г. с помощью штамповальных механизмов. За счет различных добавок к сплаву золото имело шесть различных оттенков, а поверхность изделий ювелиры часто украшали чернью, гравировкой, травлением, драгоценными камнями. Кроме того, иногда использовалась «канитель» – филигранная техника с применением очень мелких золотых капелек.

В начале XIX в. были модны в Европе парюры, которые состояли из короткого ожерелья с подвеской, длинного ожерелья и украшения для волос. В состав парюр часто добавляли серьги и браслеты в том же стиле. Характерной особенностью парюр является превращение ожерелья в брошь. Иногда конструкция длинного ожерелья позволяла разбирать его на части и превращать в парюру, состоящую из короткого ожерелья, одной или двух брошей и браслета.

Наполеон дарил Марии-Луизе цветные камни, белоснежный жемчуг и бриллианты. Они были оправлены в блестящем стиле, характерном для начала XIX в. В комплект украшений с рубинами и бриллиантами, показанный на рис.335, входят: корона, тиара, гребень, серьги, ожерелье и браслеты.



Рис.335. Драгоценные украшения, которые подарил Наполеон Марии-Луизе, 1811г.

В 1817г. было изобретено накладное золото. При большой температуре и сильном давлении золотую пластину сплавлялись с другим металлом, например латунью, и многократно прокатывали до тех пор, пока пластина не становилась достаточно тонкой. Стоимость накладного золота была ниже, чем однородного золота той же пробы, а весило оно столько же, сколько латунь или другой похожий на нее металл, имитирующий золото.

В конце XIX – начале XX в. против эклектизма выступили мастера стиля «модерн» (французский *moderne* – новейший, современный; иные названия: *Art Nounveau* – Франция, Бельгия, *Jugendstil* – Германия, *Seression* – Австрия, *Liberty* – Италия).

Специалисты стиля «modern» освоили много новых материалов (платина, палладий, анодированный алюминий и др.) и развили необычайно много творческих направлений.

Ювелирные украшения в стиле «модерн». В Англии этот стиль ассоциировался с лондонской фирмой «Либерти и К^о», чьи мастера, например, Арчибальд Нокс, создавали разнообразные украшения и великолепные серебряные изделия. В Италии «модерн» и поныне называют «свободным стилем».

Хотя этот стиль варьируется в зависимости от особенностей той или иной страны, везде его отличают:



Художественный металл

- асимметричные формы и плавные изогнутые линии;
- изображения морских обитателей, змей, насекомых и растений;
- человеческие изображения, чаще всего представленные фигурой стройной, гибкой мечтательной девушки с длинными распущенными волосами. Стимулом к появлению «модерна», корни которого восходят к Движению британских деятелей искусств и ремесел, было стремление повысить уровень массовой продукции.

Стиль «модерн», несмотря на свою короткую жизнь, проложил путь для дальнейшего развития искусства и архитектуры. Художники легче преодолевали старые каноны, не копируя стили былых времен, господствовавшие в искусстве XIX в., а создавали оригинальные вещи, более полно раскрывающие их творческий гений.

Выдающийся бельгийский ювелир – дизайнер Филипп Вольфер, работавший в стиле «модерн», создал удивительные украшения, в которых необычным было сочетание различных материалов и умелое использование неправильной формы драгоценных камней.

Французский ювелир Жорж Фуке нашел себе замечательного партнера в лице чешского графика Альфонса Муха, работавшего тогда в Париже. Союз этих двух мастеров «модерна» дал две известные работы: восхитительную брошь с вырезанным на слоновой кости лицом, обрамленным распущенными волосами из золота и слоновой кости, и браслет с кольцом, сделанный для знаменитой французской актрисы Сары Бернар.



Рис.336. Изысканная брошь из золота, эмали, опалов, лунного камня, бриллиантов и серебряных чешуек, 1900 г.

Эжен Феййатр – еще один выдающийся представитель плеяды художников, чей талант блистательно раскрылся в годы



подъема «модерна», рис.336.

Мастер специализировался на серебряных изделиях, украшенных эмалью, в эмальерной технике, известной под название «оконной эмали». Помимо ювелирных изделий Фейятр делал необычной формы бутылки, блюда и другие предметы.

Среди наиболее талантливых представителей стиля «модерн» – француз Рене Лалик. Его характеризует безудержный полет фантазии и широчайший спектр применения материалов. Р.Лалик создал оригинальные и восхитительные ювелирные украшения, отличающиеся его пристрастием к изображению животных, рыб, растений и, особенно, насекомых. На рис.337 показана брошь из двух стрекоз. На крыльях маленькие изумруды, по краям эмаль и бриллианты в виде розочек, тельца - эмалевые.



Рис.337. Две стрекозы, соединенные круглым цитрином, выполнены в стиле «арт-нуво»

Иногда Лалик с безукоризненной точностью воспроизводил натуру, порой уходил в мир фантазии, создавая прихотливые образы необычной притягательной силы. При близком рассмотрении знаменитая брошь Стрекозы предстает странным созданием, похожим на насекомое с длинным, сужающимся к концу телом и непропорционально большими костями, выходящими из обнаженного женского торса вместе с двумя огромными крыльями с размахом более 25см, изготовленными в технике «оконной эмали».

Цена ювелирного украшения не имела для Лалика ничего общего со стоимостью материалов, из которых оно изготовлено.



Он страстно увлекался созданием изделий из стекла и эмали в необычных сочетаниях с другими материалами – слоновой костью, рогом и янтарем, которые с удивительным мастерством и вкусом покрывал восхитительной резьбой. С той же легкостью и изяществом он комбинировал золото разных цветов и бриллианты со стеклом, серебром, медью, сталью и даже алюминием.

С 1895 по 1912 год Лалик выполнял заказы американского нефтяного магната Калуста Гульбекяна, жившего в Париже и познакомившегося с ним через величайшую актрису Сару Бернар. Покровительство такого могущественного патрона позволило Лалику создавать свои творения без оглядки на их коммерческий потенциал. Коллекция Гульбекяна состоит примерно из 145 предметов.

В 1909г. Лалик купил фабрику по производству стекла, которое с тех пор стало играть большую роль в его украшениях. В 1914г. он оставил ювелирное дело, целиком посвятив себя работе со стеклом. Более всего Лалик знаменит своими работами по стеклу.

Кубизм и сюрреализм. В 1911г. **кубизм** пришел на смену «модерна» и стал официальным названием нового течения в искусстве, основными фигурами которого стали Ж.Брак, П.Пикассо, Х.Грис.

Кубизм – модернистское течение в изобразительном искусстве – сведение к минимуму изобразительно-познавательной задачи искусства. Кубизм выдвинул на первый план формальные эксперименты – конструирование объемной формы на плоскости, выявление простых устойчивых форм (куб, конус, цилиндр), разложение сложных форм на простые. Формула кубизма: «Вещи изображаются так, как они представляются, а не так, как выглядят». Это положение кубизма перекликается с деятельностью древнегреческого скульптора IV в. до н.э. Лисиппа, который изображал не «какими они есть», но «какими они кажутся» (Плиний, *Естественная история*, XXXIV,8).

Ювелирные украшения в стиле кубизма производили такие всемирно известные фирмы, как «Картье», «Мабуссан», «Тиффани и К°» и многие другие.

Среди современных художников, работающих в стиле кубизма для ювелирных украшений, можно назвать Макса Эрнста, Дюбуффе, Арна, Мэна Рейя и Джакомметти.

Сюрреализм (сверх реализм) – модернистское направление в искусстве XX в. Оно провозгласило источником искусства сферу



Художественный металл

подсознания (инстинкты, сновидения, галлюцинации), а его методом – разрыв логических связей, замененных субъективными ассоциациями.

Главными чертами сюрреализма стали погоня за сенсацией, пугающая противоестественность сочетания предметов и явлений, которым придается видимая достоверность.

Ведущим представителем сюрреализма является испанский живописец Сальвадор Дали. Его картина «Пылающий жираф» (1935г.) – кошмарные фантазмагии, бредовые видения, противоестественные ситуациям и сочетания предметов. Дали широко известен не только как крупнейший художник-сюрреалист, но и как любитель-специалист в области графики, сценографии, кинематографии, ювелирного дела.

Его неповторимый художественный стиль стал формироваться в конце 20-х годов после тесного общения с П. Пикассо и художниками сюрреалистами. Сам он назвал свою работу «нарисованной фотографией мечты», цель творчества видел в том, чтобы «упорядочить беспорядок и тем самым внести лепту в разоблачение иллюзорности реального мира».

С 1950 по 1969гг. он создал акварельные наброски в высшей степени оригинальных эскизов изделий из металла и драгоценных камней.

Знаменитые золотые часы Дали «Глаз времени», украшенные бриллиантами и рубином, показаны на рис.338.



Рис.338. Золотые часы Дали «Глаз времени»

Крупнейшее собрание ювелирных украшений Дали хранится в Нью-Йорке.

Пуризм. Пуристическое (пуризм от лат. purus – чистый) стремление к «дизайнерским» формам, лишенным какого-либо орнамента (типичное для ювелирного искусства 20-х годов XX века) сосуществует с тенденциями к созданию изделий,



воскрешающих динамику и текучесть форм «модерна» или традиции народного или средневекового искусства.

Наряду с орнаментами, имитирующими разные исторические стили, к середине XX века все чаще появляются образные решения, более тесно соприкасающиеся с проблематикой современной культуры (например, ювелирные изделия и композиции на космические темы).

Представителем пуризма является датская ювелирная фирма, созданная в 1904г. Георгом Иенсенем. В последние годы этой фирмой, возглавляемой сыном Иенсена Сореном, производятся золотые и серебряные изделия, отличающиеся простотой стиля, хотя нередко украшенные драгоценными камнями.

Ведущий швейцарский дизайнер в области производства часов и ювелирных изделий Жильбер Альбер создает драгоценности с абстрактными узорами из кусочков различных материалов и иных недорогих предметов.

Сегодняшняя тенденция в развитии ювелирного искусства состоит в создании изделий, ценность которых определяется не столько материалом, из которого они сделаны, сколько эстетической значимостью.

Великие ювелиры современности. К наиболее престижным ювелирным фирмам современности можно отнести:

- французскую «Картье»; Картье – это король ювелиров и ювелир королей, рис.339;



Рис.339. Бриллиантовое украшение в виде ландышей, 1912г.

- лондонскую «Эспрей»– производство ювелирных изделий высочайшего качества. Обслуживание английской королевской



Художественный металл

семьи, арабских монархов и других восточных правителей; создание уникальных вещей по специальным заказам, рис.340;



Рис.340. Ожерелье с алмазами и рубинами

- нью-Йоркскую «Блэк, Стар и Фрост» – компанию, производящую украшения класса «люкс»; считается престижной компанией в области ювелирного дела, рис.341.;

- римскую «Булгари» – славится своим новаторством, успешно сочетаемым модернизмом с консерватизмом; пышная монументальность, когда камни красуются на фоне теплого блеска желтого золота. Поверхность изделия сплошь покрыта драгоценными камнями, рис.342;



Рис.341. Бриллиантовое ожерелье



Рис.342. Браслет с розовыми и голубыми сапфирами и бриллиантами

- парижскую «Бушерон» – это имя стало синонимом французских ювелирных украшений. При упоминании фирмы «Бушерон» сразу в памяти возникают слова: «Париж», «качество», «аристократия», «история», «инновации» и



Художественный металл

«красота», рис.343.

К знаменитым ювелирным фирмам также относятся «Мабуссан», «Мейерио», «Тиффани и К°» и многие др.

Крупнейшим в мире индивидуальным дилером по торговле бриллиантами был до своей смерти 1978г. Гарри Уинстон из Нью-Йорка. Он был ювелиром и владельцем более чем 60 из 303 наиболее известных в мире бриллиантов, что, вероятно, является своего рода рекордом среди отдельных коллекционеров, правительств или королевских домов, рис.344.



Рис.343. Ожерелье и серьги с изумрудами, горным хрусталем и бриллиантами



Рис.344. Кулон-серьги с бриллиантами, Гарри Уинстон, 1961 г.



Рис.345. Комплект, украшенный перидотами и бриллиантами



Художественный металл

Знаменитая парижская фирма «Ван Клиф Арпел», также торгующая ювелирными украшениями, в 1967г. получила заказ на изготовление короны для коронации иранской шахини. Центральное ее украшение – великолепный изумруд в 150 карат, окруженный 1469 бриллиантами, 86 рубинами, 36 изумрудами и 105 жемчужинами. На рис.345 показано ювелирное изделие этой фирмы.